

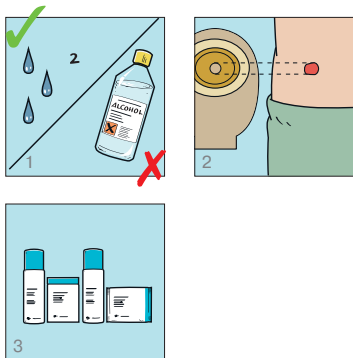
ПРИКЛЕЙ – ОТКЛЕЙ – ПРОВЕРЬ

Для пациентов с колостомами и илеостомами

Своевременная замена калоприемников позволяет сохранить здоровую кожу и обеспечивает комфорт и безопасность.

ПРИКЛЕЙ

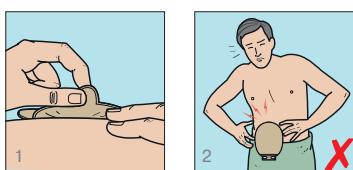
Перед тем как наклеить калоприемник, убедитесь, что кожа вокруг стомы чистая и сухая



1. Аккуратно вымойте кожу вокруг стомы теплой водой и осторожно высушите ее мягким полотенцем.
2. Для защиты кожи от контакта с кишечным содержимым измерьте свою стому и вырежьте в клеевой пластине калоприемника отверстие, соответствующее размеру и форме стомы. Перед использованием калоприемников прочитайте инструкцию по применению.
3. Чтобы герметично приклеить пластину калоприемника, вам могут понадобиться дополнительные средства ухода за кожей вокруг стомы (проконсультируйтесь со специалистом по уходу за стомой).

ОТКЛЕЙ

Чтобы не повредить кожу вокруг стомы, необходимо правильно и осторожно отклеивать калоприемник



1. Возьмите пластину за специальное ушко и осторожно отклейте ее сверху вниз, при этом другой рукой натягивайте кожу живота вокруг пластины.
2. Вы никогда не должны чувствовать жжение или зуд. Если вы чувствуете зуд и жжение, то калоприемник следует менять чаще.

ПРОВЕРЬ

Осмотр пластины калоприемника и кожи вокруг стомы покажет, насколько правильно и своевременно вы меняете калоприемник

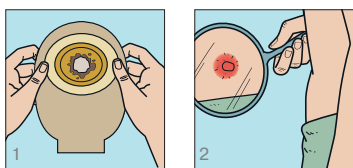


Фото 1

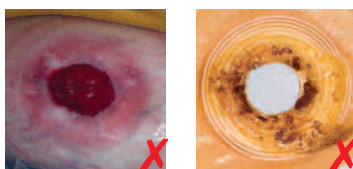
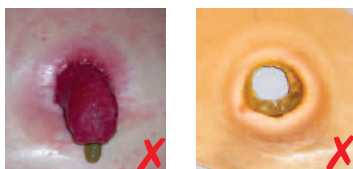
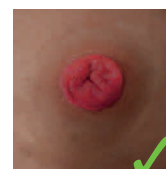


Фото 2



1. Проверьте, повреждена ли пластина, имеется ли на клеевой стороне пластины кишечное содержимое. Если пластина повреждена (клеевой слой размыт), то кожа вокруг стомы, наверняка, раздражена.
2. Чтобы как следует осмотреть кожу вокруг стомы, используйте зеркало. Сравните кожу вокруг стомы с кожей на другой половине живота. Смотрите для примера фото ниже.

Фото 3



На фото 1 и 2 слева покраснение и раздражение кожи, как и повреждение клеевой пластины вызвано протеканием кишечного содержимого под пластину в результате несвоевременной замены калоприемника, т.е. его слишком длительного ношения.

Сравните состояние кожи на фото 1 и 2 со здоровой неповрежденной кожей на фото 3.

При длительном ношении калоприемника клеевая пластина впитывает слишком много влаги и начинает разрушаться (клеевой слой размывается). В результате на кожу попадает кишечное содержимое, вызывая ее раздражение.

Чтобы сохранить кожу вокруг стомы здоровой, своевременно меняйте калоприемники и соблюдайте простое правило: **ПРИКЛЕЙ – ОТКЛЕЙ – ПРОВЕРЬ**.